



様

お客さまの工事番号 出雲-

中国電力ネットワーク株式会社
出雲ネットワークセンター

電気メーターの取替完了について（お知らせ）

平素は格別のお引立てを賜り、厚くお礼申し上げます。

本日、お客さま宅に取付けさせていただいております電気メーターを新しい電気メーター（スマートメーター）に取替させていただきました。

今回の作業に対しまして「お問い合わせ・ご確認事項」等がございましたら、下記工事会社までご連絡いただきますよう、お願いします。

取付・撤去の電気メーターの
指示数はこちら



（お願い）
電気メーターに取付けてあるシールは、
取除かないでください。

（お知らせ用シール貼付欄）

電気メーター取付指示数は、0ではありません。
指示数のご確認方法については、裏面をご覧ください。

取替完了時間

月 日 () 午前 ・ 午後 時 分

今回、取替させていただいた電気メーターは、電灯 ・ 動力 ・ 深夜電力 用です。

■ 工事会社：

■ 工事担当者：

■ 連絡先：

受付時間／平日 9:00～17:00

〔ご迷惑をお掛けしますが、土日祝日・年末年始
はお休みさせていただいております。〕

左記工事会社へつながらない場合は、

中国電力ネットワーク株式会社
ネットワークサービスセンター

連絡先： 0120-311-957

▶ 受付時間 9:00～17:00
（土・日・祝日・年末年始を除く）

▶ お急ぎのご用件については上記受付時間外も
承っております。

裏面へ

取替完了にあたり、お客さまへのお願い

電気が点いたあとは

電気機器、安全装置の動作確認をお願いします。

★時計・タイマー装置のある電気機器

電気給湯器等のリモコンや電気時計、テレビ・ビデオレコーダーなどのタイマー・録画装置などの時間を確認していただき、必要により再設定をお願いします。

★安全装置

各種安全装置（セキュリティーシステム）の復旧確認などを行ってください。（ガス漏れ警報器、オートロックシステム、火災警報器、警備会社…など）

★太陽光発電設備等

発電設備は停電時に自動で停止し、電気が点いたあとは自動で運転を再開しますが、念のため発電状況の確認をお願いします。詳細は、取扱説明書をご覧ください。購入されたお店、またはメーカーへご確認ください。

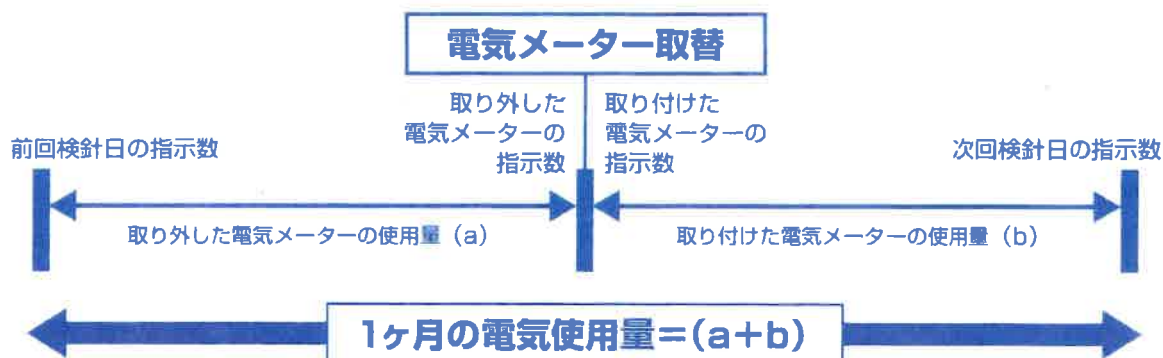


★停電をする前に抜いておいた電気機器の電源プラグをコンセントに差し込んでください。

なお、電気機器が動作しないときは、所定の復旧操作※が必要となる機器がありますので、取扱説明書などをご覧ください。購入されたお店、またはメーカーへご相談ください。

※復旧操作例：動作しない電気機器のコンセントを10分程度抜き、その後、差し込むことで動作復帰することがございます。

電気メーターを取替した際の電気のご使用量について

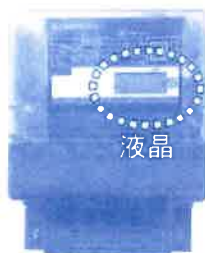


取替後の電気メーターは、指示数が「ゼロ」ではありません。

- 新品の電気メーター：国の定める検定所で検定を行い、その検査で多少回りますので指示数が「ゼロ」ではありません。
- 再利用した電気メーター：部品交換や試験を行い、国の定める検定所で検定を行いますので指示数が「ゼロ」ではありません。

スマートメーターの指示数のご確認方法について

スマートメーターの指示数は、液晶でご確認いただけます。



総合※1(順)
お客さまがご使用になられた電力量の指示数を表示しています。

66666.6 矢印なし(順)

総合※1(逆)※2
太陽光などの発電設備を設置されているお客さまが売電された電力量の指示数を表示しています。

10秒間隔で交互に表示

000 10.0 矢印あり(逆)

※1 時間帯ごとの指示数、現在月日・時刻の表示がなく、総合の指示数を表示します。

※2 総合(逆)の指示数を表示しないメーターもございます。

その他スマートメーターに関する事項は中国電力ネットワークのホームページにも掲載しています。
(<https://www.energia.co.jp/nw/faq/smartmeter/index.html>)